

2 FAIM «ZÉRO»



asset  
management

INVESTIR,  
C'EST AUSSI AGIR



# FOOD FOR GENERATIONS RAPPORT ANNUEL D'IMPACT 2020

# CPR INVEST - FOOD FOR GENERATIONS

## CHIFFRES CLÉS 2020

Encours sous gestion : 556 millions €

Titres en portefeuille : 63



**-40%**

Réduction de l'empreinte carbone du portefeuille par rapport à son univers d'investissement<sup>1</sup> sur 2020



**< 2,5 x**

Intensité eau du portefeuille 2,5 fois inférieure à celle de l'univers<sup>1</sup>



**> 70%**

Taux de recyclage des déchets générés par les entreprises du portefeuille



**87%**

Part des entreprises agro-alimentaires qui proposent des produits avec des valeurs nutritionnelles bénéfiques pour la santé



**84%**

Part des entreprises ayant mis en place une politique d'emballage responsable<sup>2</sup>



**91%**

Part des titres en portefeuille avec pas ou un faible niveau de controverses ESG

1 - L'univers d'investissement comprend les entreprises opérant tout au long de la chaîne alimentaire avant la mise en œuvre de notre approche d'investissement responsable - 2 - Au sein des secteurs ayant un recours massif aux emballages  
Données au 31/12/2020. Toutes les sources sont disponibles en page 23.



## AVANT-PROPOS

Produire plus, mieux et durablement... tel est le défi auquel la planète est confrontée pour nourrir une population toujours grandissante, tout en limitant l'impact environnemental.

Certaines données sont éloquentes sur la pression que fait peser la chaîne alimentaire sur la planète. Elle contribue à hauteur de 20 à 30 % des émissions de gaz à effet de serre, l'agriculture représente à elle seule 70 % de la demande en eau et 91 % des emballages en plastique ne sont pas recyclés. Dans le même temps, si les tendances récentes se poursuivent, le nombre de personnes touchées par la faim dépasserait 840 millions d'ici à 2030.

C'est sur ces enjeux et dans le but de contribuer aux investissements massifs qu'implique la transition vers des modèles plus vertueux que le fonds Food For Generations a été lancé en septembre 2017. Pour ce faire, notre philosophie de l'impact s'intègre à différentes étapes du processus d'investissement, de la définition de l'univers à l'implémentation d'objectifs d'impact dans la gestion du portefeuille.

En effet, dès le lancement de la stratégie et dans une démarche alors inédite pour CPR AM, des objectifs ambitieux ont été définis sur trois critères d'impact jugés essentiels et matériels au regard des enjeux du thème et au sein d'un univers très consommateur en ressources pour la planète : réduire les intensités carbone et eau du portefeuille par rapport à son univers de départ et maximiser le taux de recyclage des déchets. Dans un souci de transparence, nous publions déjà tous les mois ces données depuis le lancement du fonds.

L'engagement et le dialogue avec les entreprises sont aussi une des clés pour accompagner les entreprises dans l'amélioration de leurs pratiques ; le rôle des investisseurs prend alors tout son sens. Grâce aux ressources et moyens mutualisés avec le Groupe Amundi et au travers d'une politique d'engagement ambitieuse, nous disposons d'un pouvoir d'influence important auprès des émetteurs.

Nous vous invitons à découvrir dans ce premier rapport annuel d'impact la démarche complète mise en place pour le fonds Food For Generations et des illustrations concrètes de l'impact généré indirectement par nos investissements et directement par l'engagement mené avec les entreprises.



**Frederic Samama**

Chief Responsible Investment Officer - CPR AM

# RELEVER AUJOURD'HUI LES ENJEUX DURABLES DE L'ALIMENTATION DE DEMAIN

Le système alimentaire mondial se situe aujourd'hui au croisement de multiples enjeux interdépendants, qu'ils soient climatiques, écologiques, sanitaires, économiques et sociaux. Il joue ainsi un rôle clé dans la construction d'un futur plus durable.

De ce fait, l'alimentation a été identifiée comme l'une des priorités de l'ONU parmi les 17 Objectifs de Développement Durable (ODD). L'ODD 2 Zéro faim qui lui est consacré, a pour but d'« éliminer la faim, assurer la sécurité alimentaire, améliorer la nutrition et promouvoir l'agriculture durable ».

La production alimentaire est aussi au croisement de grandes tendances contemporaines qui façonnent la demande et exercent une pression sur l'offre. Cette pression est à la fois quantitative, par une augmentation de la consommation à l'échelle mondiale et qualitative, par l'évolution des habitudes alimentaires, tout en devant se conjuguer aux défis environnementaux.



## UNE DEMANDE CROISSANTE, DES RESSOURCES SOUS PRESSION

La demande alimentaire est tout d'abord soutenue par l'augmentation de la population mondiale. **En 2050, il faudra nourrir plus de 9,7 milliards d'individus contre 6,1 milliards en 2000.**

Dans le même temps, les pays émergents bénéficient d'une forte progression de leurs revenus et l'urbanisation galopante aux quatre coins du monde et particulièrement dans ces régions entraîne des changements importants des styles de vie et des habitudes alimentaires.

Ces prévisions de forte croissance de la demande alimentaire se heurtent à des contraintes sur les ressources naturelles de plus en plus limitées et déjà fortement sous pression :

- **La pénurie d'eau s'aggrave.** D'ici 2025, le nombre de personnes vivant dans des pays ou des régions qui souffriront d'une pénurie d'eau est estimé à 1,8 milliard. La production alimentaire en est en grande partie responsable puisque l'agriculture absorbe 70% de l'eau disponible dans le monde.
- **La hausse des températures** ou encore l'intensité croissante des événements atmosphériques extrêmes sont autant de facteurs qui nuisent à la productivité des cultures, de l'élevage, de la pêche et de la sylviculture. L'agriculture est encore une fois pointée du doigt dans le réchauffement climatique, puisqu'elle génère à elle seule 13,5% des émissions de gaz à effet de serre.
- **Le gaspillage alimentaire** n'a jamais été aussi élevé que ce soit dans les pays développés comme émergents.
- **L'expansion des terres arables stagne.** La superficie des terres cultivées a été réduite de moitié depuis 1960 et devrait encore diminuer de 15% d'ici 2050.

## DES TENDANCES ET HABITUDES ALIMENTAIRES QUI ÉVOLUENT

Sous l'effet conjugué du développement économique et de l'urbanisation rapide, les habitudes alimentaires et les modes de consommation évoluent. Ce phénomène ne touche pas que les pays développés. Dans les pays émergents, les nouvelles classes moyennes vont chercher à diversifier leur régime alimentaire et davantage se diriger vers des produits spécialisés, de meilleure qualité et haut de gamme.

Les consommateurs deviennent acteurs de leur consommation et exigent une alimentation de meilleure qualité, issue d'un processus de production transparent, socialement équitable et respectueux de l'environnement. Fait maison, agriculture biologique et de saison, produits locaux, juste rémunération des agriculteurs... autant de tendances qui se développent et qui ont été accélérées par la crise sanitaire.

En forte croissance, le marché mondial du « bio » par exemple a dépassé 112 milliards d'euros en 2019. Plus qu'une tendance, le manger bio est devenu un mode de vie correspondant aux préoccupations actuelles pour la santé et la protection de la planète.

L'urbanisation croissante pousse les consommateurs à rechercher plus de flexibilité dans leurs options d'alimentation : plats à emporter, livraison de repas à domicile, kits de préparation de repas... La récente crise sanitaire mondiale est venue renforcer ces tendances. En raison de la mise en place de mesures strictes de confinement, de nombreux foyers ont eu recours à ces différentes options pour leur repas quotidien exclusivement pris à la maison. L'emballage devient alors un sujet sensible puisque l'accélération et l'installation dans la durée de ces nouveaux modes de consommation va de pair avec un risque accru de suremballage et de pollution plastique.

## DES INNOVATIONS NÉCESSAIRES POUR SOUTENIR LA TRANSITION

Dans ce contexte, de nombreuses innovations voient le jour tout au long de la chaîne de valeur afin de répondre à la demande croissante tout en soutenant une transition vers un modèle économique plus circulaire visant des modes de production et de consommation durables. Citons parmi ces nombreuses innovations :



**L'agriculture de précision** pour améliorer les performances des exploitations agricoles grâce notamment aux outils technologiques.



**Les technologies d'utilisation et de recyclage de l'eau** pour répondre aux besoins d'irrigation dans les activités agricoles.



**La digitalisation des chaînes de production** pour garantir une traçabilité alimentaire optimale du producteur au consommateur.



**L'emballage écologique** pour limiter les déchets plastiques.

## LE SAVIEZ-VOUS ?



+ 70 %

la croissance de la production alimentaire d'ici 2050



91 %

des déchets en plastique ne sont pas recyclés



30 %

de la nourriture soit l'équivalent de 1 trillion de dollars est perdue

# NOTRE REPONSE AU DÉFI ALIMENTAIRE

CPR Invest - Food For Generations vise à relever le défi de nourrir sainement, en quantité suffisante et dans le respect de la planète, une population mondiale en forte croissance.

Afin d'adresser tous les enjeux et augmenter l'impact des investissements, l'univers est mondial, y compris les pays

émergents et intègre les entreprises opérant tout au long de la chaîne alimentaire, du champ à l'assiette.

Nous les avons regroupées autour de 3 maillons, de l'amont à l'aval : la production, la transformation et la distribution alimentaire.



## AGRICULTURE

Producteurs, distributeurs et transformateurs de produits agricoles

Elevage

Machines agricoles, engrais

Eau : infrastructures, traitement, équipements

Gestion de forêt



## TRANSFORMATION

Préparation d'aliments frais et transformés

Production de plats préparés

Eaux et boissons

Emballages



## DISTRIBUTION

Commerces alimentaires physiques

Technologies de la chaîne d'approvisionnement

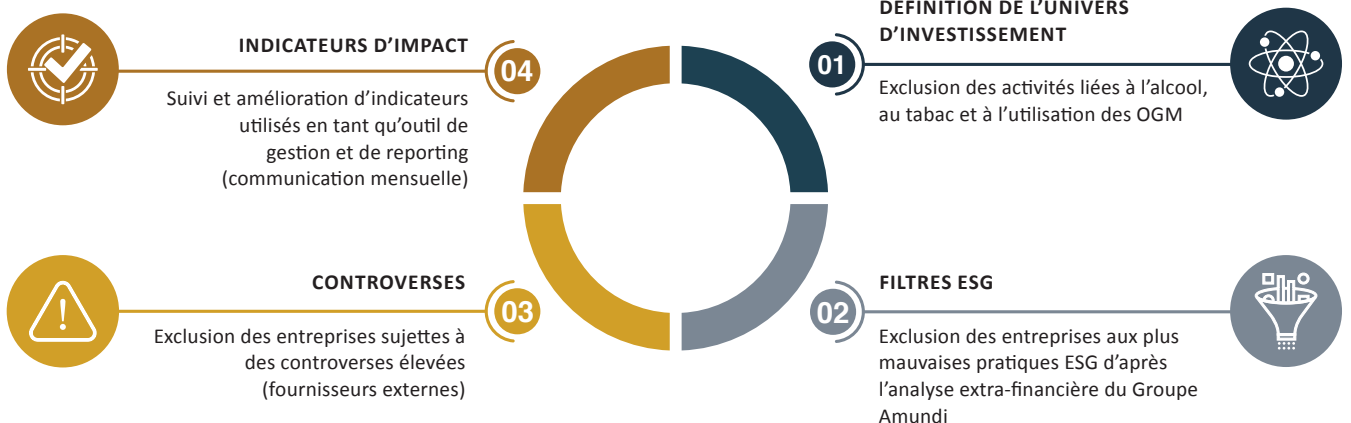
Restauration traditionnelle et collective

Plateformes de réservations en ligne et de paiements digitaux

## Une approche durable à chaque étape

Au travers de ses investissements, le fonds vise à soutenir les développements et adaptations nécessaires aux entreprises de l'ensemble de l'écosystème agro-alimentaire, pour répondre aux enjeux de durabilité.

Cette approche qui commence avec la définition de l'univers d'investissement, s'intègre par la suite à différentes étapes :



# LA MATÉRIALITÉ AU CŒUR DE NOTRE DÉMARCHE RESPONSABLE

En tant que membre du groupe Amundi, CPR AM s'appuie sur la recherche du bureau d'analyse extra-financière d'Amundi qui mutualise les données, moyens et expertises pour le groupe. En complément, l'équipe Recherche de CPR AM accompagne les gérants dans l'implémentation de l'approche durable propre à notre gestion thématique.

Chez CPR AM, nous considérons qu'il est certes important d'analyser un émetteur sur la note ESG globale mais qu'il convient d'analyser les critères sous-jacents à la constitution de cette note finale. De mauvaises pratiques sur un ou

plusieurs critères peuvent en effet être masquées dans la note moyenne finale et affecter négativement la valorisation financière d'une entreprise.

Par conséquent, notre approche consiste à exclure les entreprises présentant les plus mauvaises pratiques à la fois sur la note ESG globale et sur une sélection de critères spécifiques en lien avec les enjeux de la thématique. Sur la base du référentiel d'évaluation ESG des entreprises, **5 critères ont été retenus pour Food For Generations en lien avec la chaîne de valeur alimentaire** :



A cela s'ajoute le suivi des controverses mené à partir de l'analyse de trois fournisseurs externes.

Si une entreprise est signalée à un niveau au moins - note ESG globale, note sur critère ESG ou controverse -, elle ne peut intégrer le portefeuille. La revue de l'univers éligible est mensuelle et encadrée par un comité dédié.

## Le suivi et l'amélioration de l'impact

Dès le lancement en 2017, nous avons introduit dans la gestion du fonds des objectifs de suivi, d'amélioration et de transparence sur trois indicateurs d'impact. Ils ont été retenus pour leur matérialité avec la philosophie du fonds, l'homogénéité pour l'ensemble du portefeuille et la couverture. Ils sont calculés et publiés avec une fréquence mensuelle. Ce suivi régulier de l'impact généré par le portefeuille est clé pour améliorer la contribution positive des investissements dans le temps.

## Une méthodologie ESG labélisée

CPR Invest - Food For Generations a reçu le label ESG LuxFlag pour la période allant du 1<sup>er</sup> avril 2020 au 31 mars 2021 ainsi que le label Towards Sustainability pour la période allant de février 2020 à février 2021 (renouvellement annuel).



## 3 OBJECTIFS D'IMPACT



INTENSITÉ CARBONE



INTENSITÉ D'EAU



TAUX DE RECYCLAGE DES DÉCHETS

AMÉLIORER LES INTENSITÉS EAU ET CARBONE DU PORTEFEUILLE PAR RAPPORT AUX NIVEAUX ENREGISTRÉS PAR SON UNIVERS D'INVESTISSEMENT, TRÈS CONSOMMATEUR EN RESSOURCES NATURELLES

MAINTENIR UN TAUX DE RECYCLAGE DES DÉCHETS À UN NIVEAU ÉLEVÉ

## FOCUS SUR JOHN DEERE

Spécialisé dans la fabrication de matériel agricole, John Deere investit massivement depuis plus de 20 ans dans les technologies de l'agriculture de précision dans le but de rendre l'activité agricole plus automatisée, plus précise et plus durable. Ses équipements intelligents et automatisés ciblent les cultures à la plante ou à la rangée et aident les agriculteurs à produire plus avec moins : réduire l'usage de pesticides, herbicides et engrais ainsi que les sillons dans les champs.

John Deere prône une agriculture *high-tech* et voit un fort potentiel dans les technologies nourries de l'intelligence artificielle et de robotique pour résoudre les défis agrolimentaires. Preuve en est l'acquisition en 2017 de la start-up californienne Blue River Technology.

### Le concept de la machine "Voir & Pulvériser"

Blue River Technology est parmi les pionniers de l'utilisation de l'intelligence artificielle dans le domaine agricole. Elle a mis au point une technologie capable de distinguer précisément les mauvaises herbes des plantes cultivées afin de limiter l'usage des herbicides.

Cette technologie s'appuie sur des algorithmes d'apprentissage automatique nourris de millions d'images capturées par des caméras haute résolution et utilise des technologies similaires à celles des voitures autonomes pour reconnaître les cultures. Une fois les mauvaises herbes identifiées, leur emplacement est cartographié et le robot ne pulvérise que les endroits où ces plantes nuisibles ont été trouvées, le tout en quelques millisecondes. Cette approche permet aux agriculteurs de réaliser des économies et de promouvoir des pratiques agricoles durables. En effet, ce dispositif réduit le volume des produits chimiques utilisés de 90 % par rapport aux approches conventionnelles. Elle compte aussi mieux exploiter les informations récoltées par les caméras afin de permettre aux agriculteurs d'améliorer leurs décisions d'« irrigation ou de choix de graines ».



- 90 %

Réduction de l'usage de produits chimiques grâce à cette technologie par rapport aux approches conventionnelles



### Des objectifs durables ambitieux à l'horizon 2022



#### RÉDUCTION DES ÉMISSIONS DE GAZ À EFFET DE SERRE

de 15 % en utilisant 50 % d'énergies renouvelables (vs. respectivement 2% et 25% en 2019)



**RECYCLAGE** de 85 % du montant total des déchets. (vs.78% en 2019)



#### MISE EN PLACE DE PRATIQUES DE GESTION DE L'EAU

dans 100 % des sites de fabrication situés dans des régions où l'eau est peu abondante. (vs.21% en 2019)



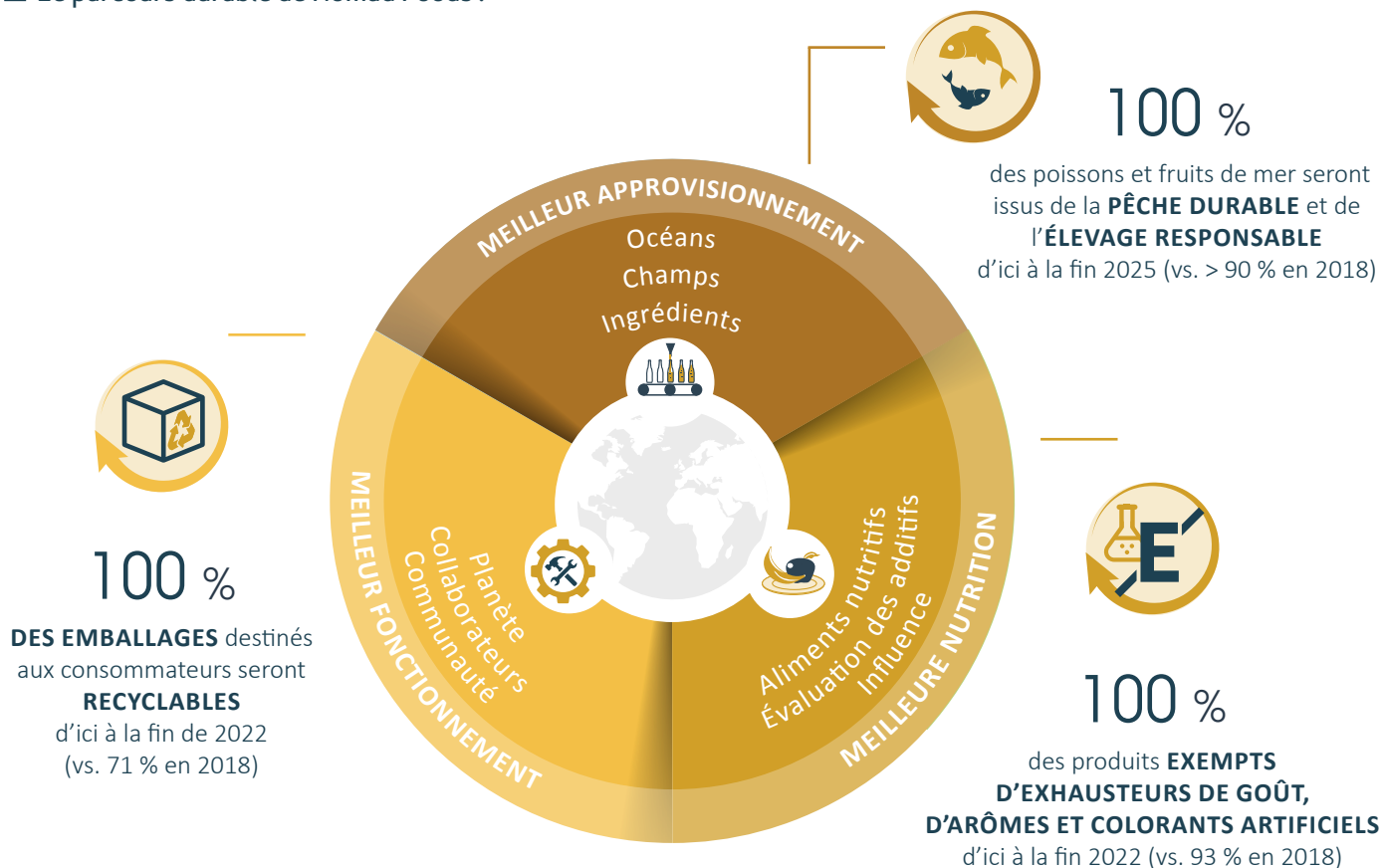
## FOCUS SUR Nomad Foods

Nomad Foods est une société britannique, leader européen des produits surgelés avec des marques comme Birds Eye, Findus et Igloo.

Soucieuse de l'impact de ses produits sur la santé des hommes et de la planète, Nomad a développé une stratégie très robuste en matière de développement durable.

Elle a ainsi mis en place en 2018 un « parcours de durabilité » structuré autour d'objectifs durables définis de façon très précise et détaillée. En 2019, elle est allée encore plus loin et a conduit une matrice de matérialité avec toutes les parties prenantes, internes et externes, afin d'identifier les sujets prioritaires en termes d'enjeux durables.

### Le parcours durable de Nomad Foods :



### Engagement dans la lutte contre le gaspillage alimentaire

En septembre 2020, Nomad Foods a rejoint l'initiative "10x20x30" qui vise à atteindre la cible fixée par l'ODD 12.3. A ce titre, la société s'est engagée d'une part à réduire de moitié les pertes et gaspillages de nourriture de sa chaîne d'approvisionnement d'ici 2030, et d'autre part à dresser et publier des inventaires de ces pertes et à formuler des stratégies de réduction précises et pertinentes.

Nomad Foods a par ailleurs noué des partenariats avec des banques alimentaires locales partout en Europe pour la redistribution des invendus. En 2019, ces dons de surplus ont représenté l'équivalent de 490 000 repas.

## FOCUS SUR Smurfit Kappa

Smurfit Kappa est une entreprise leader des emballages à base de papier et de carton. Elle est présente sur toute la chaîne de valeur du papier : de l'exploitation forestière à la production d'emballages. Son modèle repose sur une approche circulaire avec des solutions d'emballage conçues à partir de matériaux renouvelables, recyclables et biodégradables. Tous les emballages papier sont fabriqués à partir de fibres de bois : **75 % des fibres proviennent de sources recyclées et seulement 25 % de bois frais.**

La gestion des ressources forestières se base également sur des principes de développement durable alliant croissance économique et utilisation rationnelle des ressources naturelles. Cet engagement se traduit par le biais des pratiques de la Chaîne de Contrôle (COC) avec la participation volontaire aux principaux systèmes de certification forestière FSC®, PEFC™ et SFI™. Smurfit Kappa propose également des solutions de recyclage pour le papier et les emballages en carton ondulé utilisés par ses clients.



### 6,5 millions de tonnes

de papier sont récupérées et retraitées annuellement à travers le monde

### Imaginer le futur durable de l'emballage

En 2019, Smurfit Kappa a lancé l'initiative **Beter Planet Packaging**, un regroupement de technologies, idées et innovations ayant pour but la réduction des déchets liés à l'emballage. Au travers de ce projet, SmurfitKappa vise à accompagner ses partenaires et clients dans leurs projets d'emballages durables.

Par exemple, en 2020, Patani Global Food, un fournisseur de produits surgelés a fait appel à Smurfit Kappa dans sa quête d'un emballage alternatif aux boîtes en polystyrène expansé (EPS) pour ses exportations aux Caraïbes. En effet, dans le cadre de la lutte contre la pollution plastique des océans, sept pays de l'île ont interdit le plastique à usage unique. C'est ainsi que le ThermoBox, un emballage à base de carton ondulé 100% recyclable avec des propriétés isolantes très performantes, a vu le jour.



### Les objectifs durables



#### CHANGEMENT CLIMATIQUE

Réduction de 40 % des émissions de CO<sub>2</sub> fossile des usines de papier et carton d'ici 2030 (vs. 32,9 % en 2005)



#### EAU

Réduction de 60% de la demande chimique en oxygène (DCO) d'ici 2025 (vs. 35 % en 2005)



#### DÉCHETS

30 % de déchets en moins mis en décharge d'ici 2025 (vs. 7,1 % en 2013)

## FOCUS SUR ZEBRA

Zebra Technologies Corporation est une société américaine spécialisée dans la fabrication et la livraison de technologies de pointe permettant aux entreprises de connecter de façon intelligente leurs actifs, leurs données et leurs collaborateurs. Les solutions Zebra optimisent ainsi les flux de travail, les opérations et les décisions en temps réel pour des résultats efficaces et mesurables.



**+95 %**

Amélioration de la disponibilité dans les stocks des magasins grâce à leur solution SmartSight

### A l'avant-garde de la sécurité alimentaire

Face à une demande de transparence alimentaire croissante, Zebra a développé des solutions technologiques qui combinent des applications de sécurité alimentaire avec des terminaux mobiles et des tablettes.

La puissance de ces outils permet une automatisation de la collecte et de l'enregistrement des relevés en temps réel : les niveaux de réfrigération et les températures de maintien dans les zones de stockage et conservation des aliments, les températures de cuisson tout au long de la préparation des plats, ou encore les procédures d'hygiène à appliquer par les employés.

Des rapports en temps réel peuvent être immédiatement extraits du système, de façon à prendre au plus vite les mesures qui s'imposent pour assurer la sécurité des clients. Les archives des enregistrements permettent la création de bases de données contribuant à une amélioration de la traçabilité et facilitant la mise en place de nouveaux process.



**48 millions**

d'Américains sont intoxiqués chaque année par des agents pathogènes d'origine alimentaire



### Des solutions innovantes anti-gaspillage

S'appuyant sur les solutions technologiques de Zebra, la société française AEM Softs, a déployé une solution mobile innovatrice d'étiquetage anti-gaspillage.

Son application installée sur le portable Zebra TC20 associée à une imprimante de poche sans fil Zebra permet de ré-étiqueter avec une offre promotionnelle les produits alimentaires en fin de vie directement en rayon.

Tout en réduisant le gaspillage alimentaire, ce système assure à la fois un déstockage efficace et une amélioration de l'image de l'enseigne auprès de ses clients.



**55,5 Mds \$**

coût annuel lié aux traitements médicaux et à la perte de productivité consécutive à des intoxications alimentaires aux États-Unis



**DANS UN MONDE D'ABONDANCE,  
C'EST UN GRAVE AFFRONT**

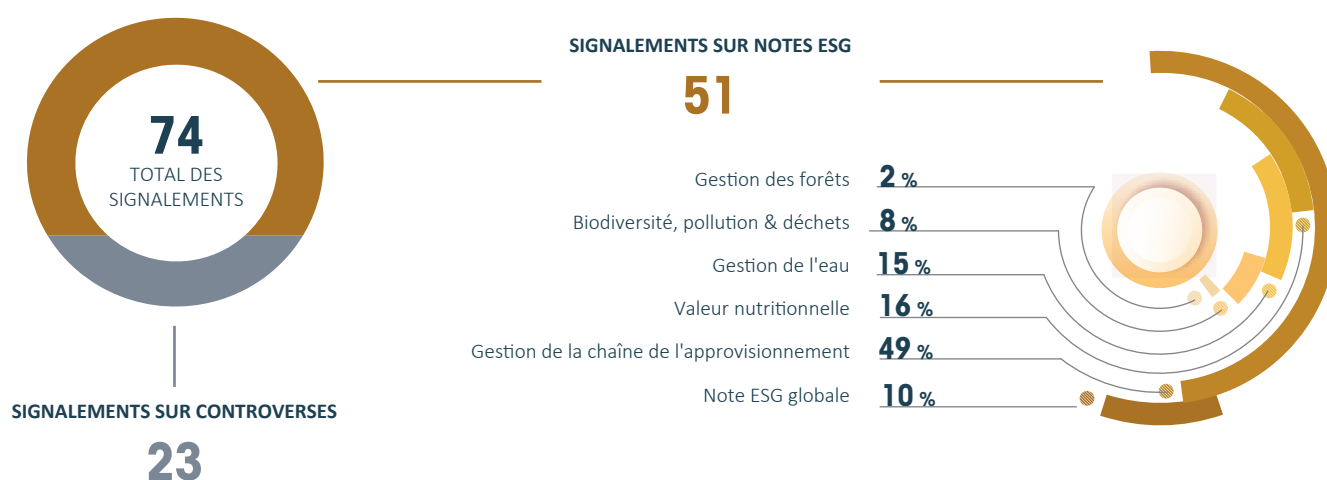
*QUE DES CENTAINES DE MILLIONS DE PERSONNES  
SE COUCHENT CHAQUE SOIR LE VENTRE VIDE.*

*António Guterres, Secrétaire général de l'ONU,  
16 octobre 2020, à l'occasion de la Journée mondiale de l'alimentation.*

# LES RÉSULTATS DE NOTRE APPROCHE DURABLE

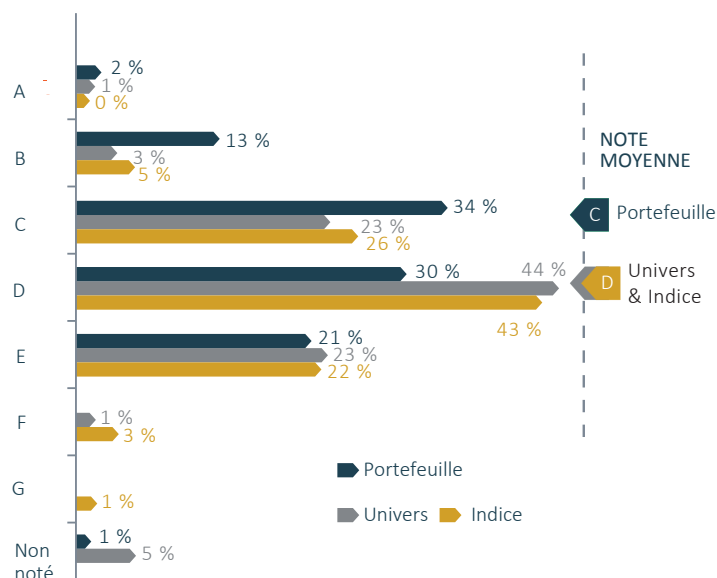
Comme décrit précédemment, notre approche durable repose sur l'analyse mensuelle du profil ESG des émetteurs et sur le suivi des controverses auxquelles ils peuvent être associés. Une entreprise peut être signalée à un ou plusieurs niveaux (note ESG globale, note sur la sélection de 5 critères ESG et controverses). Ainsi, au 31 décembre 2020, 74 signalements ont été relevés et se sont traduits par l'exclusion de 58 titres au total, soit plus de 30 % de l'univers thématique initial (en taille de capitalisation).

Cette démarche se révèle très complémentaire. Parmi les titres signalés, environ 70 % le sont en raison de leur notation ESG et cela, principalement sur les critères. La gestion de la chaîne d'approvisionnement représente près de la moitié des signalements sur notes ESG.

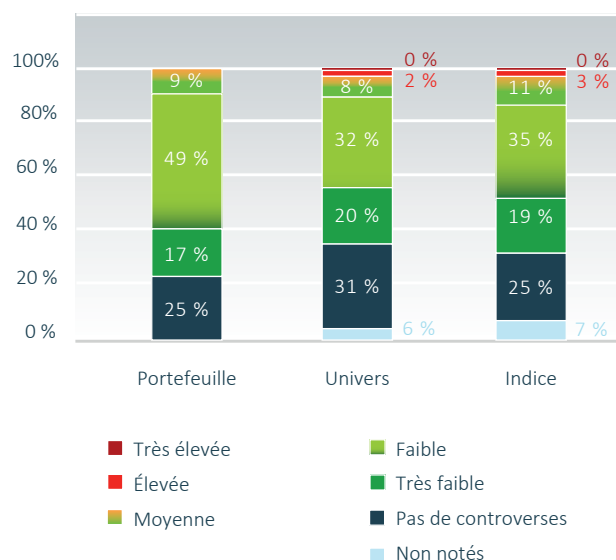


Les résultats obtenus sur la note ESG et sur les controverses illustrent aussi notre approche. En excluant les plus mauvaises pratiques, le portefeuille affiche une meilleure note ESG que l'univers et l'indice (MSCI World NR, utilisé à posteriori à des fins de comparaison). Dans le suivi des controverses, 91% des titres en portefeuille présentent des niveaux de controverses faibles ou très faibles (moyenne des fournisseurs).

## Répartition par note ESG



## Répartition par niveau de controverse



## EXEMPLES D'EXCLUSION SELON NOTRE APPROCHE

A l'occasion du comité mensuel de revue de l'univers éligible, une analyse approfondie est menée sur les titres signalés à un ou plusieurs niveaux et par conséquent exclus. En voici quelques exemples.

### Exclusion sur la note ESG globale



**Un producteur brésilien de viande** a été exclu de l'univers en raison de sa note ESG globale. Il a fait l'objet d'une controverse majeure après que les autorités fédérales locales ont découvert l'utilisation de produits chimiques pour améliorer l'apparence de viandes périmées.

De plus, l'entreprise soudoyait des inspecteurs de la santé et des hommes politiques pour obtenir les certifications nécessaires à leur vente en local et à l'étranger. L'équipe dirigeante était particulièrement impliquée ; le PDG et le COO ayant versé des millions de dollars de pots-de-vin pendant plus de dix ans.

La gestion de la controverse est jugée insatisfaisante et sans perspective positive. Il n'est pas encore clair si les nouveaux dirigeants seront en mesure de réformer l'entreprise. Bien que les anciens dirigeants aient été démis de leurs fonctions, ils continuent à détenir une participation de contrôle très importante par le biais d'une société d'investissement privée.

### Exclusion sur critère ESG



Même s'il obtient une note globale ESG acceptable, **un acteur américain de la grande distribution** est exclu de l'univers d'investissement sur un critère jugé majeur pour la thématique : la gestion de la chaîne d'approvisionnement. Il obtient également une mauvaise note sur les relations sociales.

**Gestion de la chaîne d'approvisionnement** : les fournisseurs de cette entreprise sont régulièrement impliqués dans des affaires d'abus en matière salariale : travail forcé, bas salaires, horaires excessifs, problèmes de santé et de sécurité des travailleurs, etc. A titre d'exemple, une enquête a révélé le travail d'enfants dans une usine américaine emballant des produits pour l'entreprise.

**Relations sociales** : l'entreprise est de plus en plus souvent poursuivie en justice par ses employés pour violation des droits du travail. Les exemples de règlements à l'amiable avec ces derniers sont très fréquents et engendrent une augmentation des coûts financiers et des risques réputationnels de l'entreprise.



## ■ Exclusions sur controverses ESG



**Un producteur de viande américain** a été signalé par nos fournisseurs de controverses pour des implications majeures dans de nombreuses controverses ESG :

**Pollution** : plusieurs groupes environnementaux ont signalé un niveau élevé de son empreinte eau et pointé du doigt le fumier de ses fermes industrielles, le ruissellement dû à la production de céréales et d'aliments pour les animaux ainsi que le déversement illégal des eaux usées non traitées de ses installations de transformation.

**Pratiques anticoncurrentielles** : l'entreprise aurait participé à des systèmes de fixation des prix afin d'augmenter artificiellement le prix de ses produits carnés.

**Relations sociales** : l'entreprise a fait face à un nombre relativement important de recours collectifs liés à de mauvaises conditions de travail, polémiques de salaires et d'horaires, etc.



**Un acteur britannique de la distribution alimentaire** a été confronté à d'importantes controverses sur différents critères ESG.

L'épisode le plus controversé est lié aux procédures judiciaires relatives aux réclamations d'égalité salariale déposées par les ouvriers d'atelier qui pour des tâches similaires étaient moins payés que les magasiniers.

En 2014, l'entreprise a été critiquée pour son lien avec des pratiques de travail forcé sur des bateaux de pêche en Asie qui approvisionnaient avec de la farine de crevettes l'un des fournisseurs directs de l'entreprise.

En outre, la société a été accusée de vendre des aliments après leur date de péremption, d'utiliser des dates de péremption incorrectes, de manipuler les registres de sécurité alimentaire, de vendre des repas végétaliens et végétariens contenant des traces de viande et des légumes surgelés potentiellement contaminés par des bactéries mortelles.

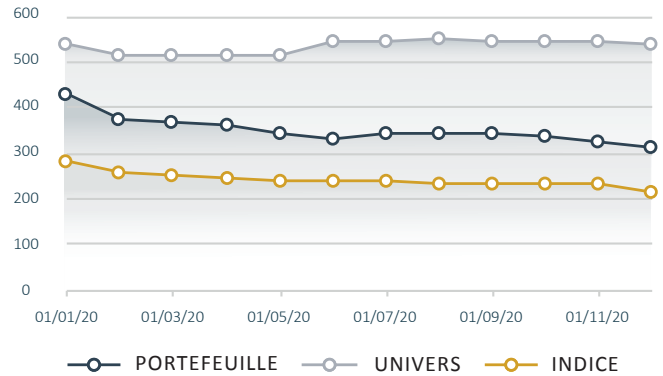
# SUIVI DES INDICATEURS D'IMPACT



## INTENSITÉ CARBONE

Cet indicateur mesure la moyenne des émissions en tonnes de CO<sub>2</sub> équivalent par unité de revenu des entreprises (en million d'euros de chiffre d'affaires). C'est un indicateur de l'intensité carbone de la chaîne de valeur des entreprises en portefeuille.

Évolution de l'intensité carbone sur 2020  
(en téq CO<sub>2</sub> par million d'euros de chiffre d'affaires)



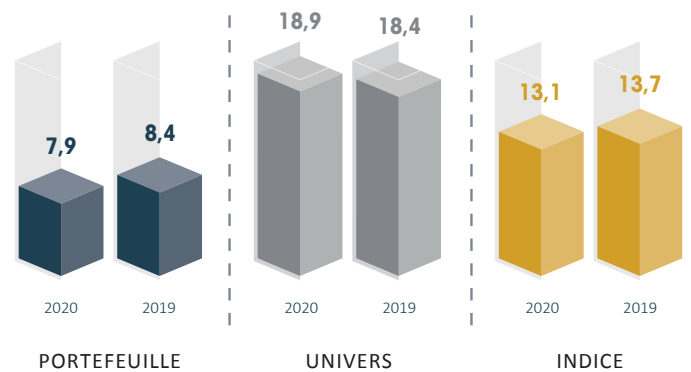
Fin 2020, l'intensité carbone du portefeuille s'élève à 315 téq CO<sub>2</sub> contre 524 pour l'univers, soit une réduction de 40%. Sur 2020, l'équipe de gestion a pu aussi réduire de 30% les émissions carbone du portefeuille.



## INTENSITÉ D'EAU

Cet indicateur mesure la moyenne des prélèvements en eau en m<sup>3</sup> par unité de revenu des entreprises (en million d'euros de chiffres d'affaires).

Intensité eau 2020 vs. 2019  
(en milliers de m<sup>3</sup> par million d'euros de chiffre d'affaires)



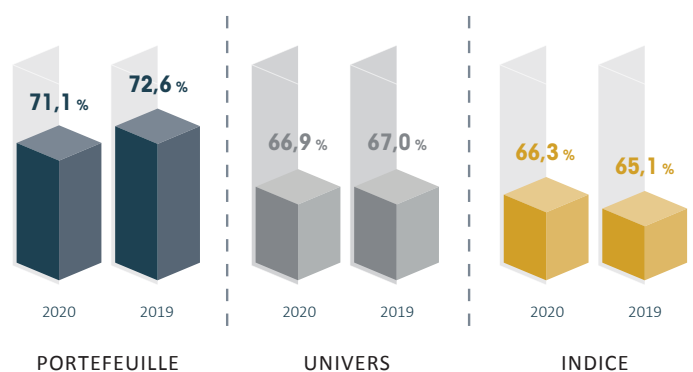
Le portefeuille affiche une intensité eau 2,5 fois inférieure à l'univers initial et se positionne également mieux que l'indice. En outre, l'intensité eau générée en moyenne par les entreprises du portefeuille a été réduite de 5% sur un an.



## TAUX DE RECYCLAGE DES DÉCHETS

Cet indicateur mesure la quantité de déchets recyclés par les entreprises par rapport au total des déchets qu'elles produisent.

Taux de recyclage des déchets  
2020 vs. 2019



Plus de 70% des déchets générés par les entreprises en portefeuille sont recyclés. Si ce taux est déjà considéré comme élevé pour l'univers et l'indice, le portefeuille affiche un taux supérieur d'env. 4 à 5%.



# INDICATEURS DE DURABILITÉ AU SEIN DU PORTEFEUILLE

Afin d'apprécier la contribution des investissements à la transition alimentaire durable, nous avons sélectionné et mesuré les indicateurs de durabilité les plus publiés, collectés et homogènes selon l'activité des entreprises. Avec une couverture supérieure à 90% pour tous les indicateurs, ils permettent de témoigner du dynamisme des 63 entreprises sélectionnées par l'équipe de gestion en portefeuille.

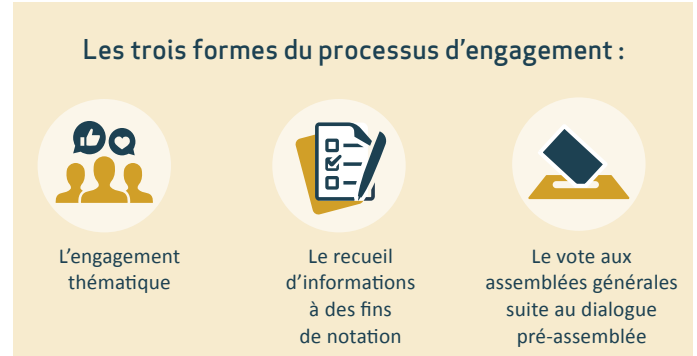
Chaque indicateur est lié à un enjeu spécifique de l'univers agro-alimentaire et s'entend donc au niveau des entreprises concernées par l'enjeu qui lui est associé. C'est pour cela que nous avons procédé à une segmentation des entreprises du portefeuille par type d'activité. Un indicateur peut concerner un ou plusieurs segments d'activité et il exprime en pourcentage, les entreprises qui répondent à l'enjeu donné.



# POLITIQUE D'ENGAGEMENT, VOTE ET DIALOGUE

Les équipes d'Analyse ESG et de Corporate Governance d'Amundi assurent, au nom du groupe et de ses filiales y compris CPR AM, la politique d'engagement et de dialogue avec les émetteurs.

Le processus d'engagement du groupe s'inscrit dans le cadre élargi de la politique d'intégration des critères ESG, avec la volonté d'accompagner les entreprises dans une démarche de progrès.



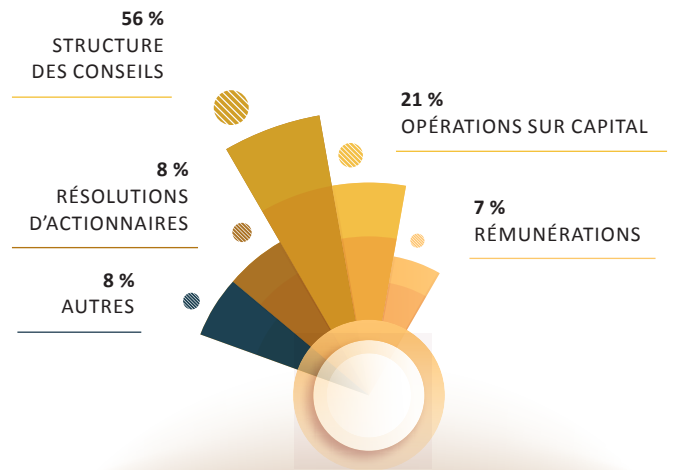
## Politique de vote

L'équipe Vote & Engagement vote systématiquement aux assemblées générales des entreprises européennes, ou celles dont Amundi détient plus de 0,05 % du capital.

Toutefois, pour le fonds Food For Generations, nous avons mis en œuvre une politique de vote particulière afin de déroger à la règle du Groupe de détention minimale et se fixer ainsi un objectif de participation à 100% des Assemblées Générales.

En 2020, Food For Generations a participé activement à 99% des Assemblées Générales représentant 1 025 résolutions votées. Les votes d'opposition s'élèvent à 16%. Ils concernent pour moitié la structure des conseils puis les opérations sur le capital pour un cinquième.

## Répartition des votes d'opposition



99 %

Taux de participation  
aux Assemblées Générales



1 025

Nombre de résolutions votées



16 %

Votes d'opposition aux  
Assemblées Générales

# L'ENGAGEMENT THÉMATIQUE

L'engagement thématique désigne l'engagement mené sur des enjeux spécifiques, non traités suffisamment par les entreprises concernées. Il vise à identifier les meilleures pratiques et encourager des changements positifs progressifs sur quelques années. Un nouveau thème d'engagement est lancé chaque année.

## Le plastique

En 2019, Amundi a introduit le sujet d'engagement du plastique. Cet engagement vise à observer comment les entreprises gèrent l'exposition au plastique et les mesures mises en place dans la lutte contre les déchets plastiques dans un contexte de réglementation croissante et de forte pression de l'opinion publique.

Dans ce cadre, Amundi encourage fortement les entreprises utilisatrices d'emballages plastiques à publier des reporting plus précis et pertinents, notamment via l'inclusion d'indicateurs mentionnant les différents types de plastiques utilisés, la recyclabilité des emballages par produit et faisant état d'estimations sur les conséquences des déchets plastiques dans la nature, et plus particulièrement dans certaines zones géographiques.



## Rémunération décente

Depuis 2017, Amundi promeut la mise en place d'un salaire décent pour tous. Les analystes se sont dans un premier temps concentrés sur les chaînes d'approvisionnement et plus particulièrement au sein de la distribution alimentaire, un secteur ayant recours à une main-d'œuvre importante et souvent rémunérée au salaire minimum.

Au travers de cette campagne, Amundi incite les entreprises du secteur à mieux formaliser et reporter sur les politiques d'évolution des rémunérations et des avantages sociaux. La transparence permet d'identifier les écarts potentiels entre salaire minimum et salaire décent. Amundi insiste aussi sur la dimension globale de l'engagement qui ne doit pas couvrir seulement les pays disposant d'une réglementation locale stricte mais l'ensemble des pays dans lesquels ces entreprises sont implantées.

## L'ENGAGEMENT CONTINU

L'engagement continu a une double vocation : améliorer notre analyse sur les risques et opportunités auxquels les entreprises font face et, accompagner les entreprises dans l'amélioration continue de leur politique de développement durable à travers des entretiens avec les équipes dirigeantes. En lien avec la chaîne de valeur agro-alimentaire, Amundi a récemment approfondi son engagement sur la thématique de l'économie circulaire afin de répondre aux nouveaux défis structurels, tels que le plastique, la pollution et la finitude des ressources.



### Exemple d'une entreprise de livraison de kit de repas

En 2020, l'équipe d'analyse ESG a eu plusieurs entretiens avec une entreprise actuellement en très forte croissance, bénéficiant du confinement de la population et de la généralisation du télétravail. Son offre présente plusieurs avantages pour les foyers : une diversité de recettes faciles à réaliser, établies par des nutritionnistes et composées d'ingrédients de saison ainsi qu'un travail en direct avec les producteurs afin de limiter les intermédiaires et d'assurer une juste rémunération.

Si des avantages sont incontestés pour cette offre de repas (moins de gaspillage alimentaire, diversité des repas, apports nutritionnels, etc), les analystes ont identifié qu'il manquait à l'entreprise trois éléments majeurs :

- une structuration de sa stratégie RSE,
- l'identification des sujets matériels et des risques RSE (suremballage, transparence dans la rémunération du Conseil d'Administration, etc) et,
- la construction d'un reporting avec des indicateurs quantitatifs précis et pérennes permettant d'évaluer la performance de l'entreprise année après année.

## AXES D'AMÉLIORATION

L'équipe d'analystes ESG a poussé l'entreprise à se saisir, de façon plus proactive, des sujets RSE avec, a minima, la réalisation d'une matrice de matérialité permettant d'identifier les risques et sujets importants pour les différentes parties prenantes.

En décembre 2020, Amundi a été contacté par l'entreprise pour répondre à une enquête afin de réaliser cette analyse de matérialité prouvant ainsi que ses recommandations avaient été entendues et prises en compte. La matrice de matérialité devrait donc voir le jour en 2021 et être la première pierre dans la définition d'une stratégie et d'un plan d'action RSE.





### Exemple d'une entreprise de la grande distribution

En 2020, plusieurs entretiens ont été menés avec un acteur de la distribution alimentaire afin de comprendre les politiques mises en place pour lutter contre le gaspillage alimentaire mais aussi afin de le pousser dans sa réflexion et dans la transparence des données disponibles sur ce sujet.

Cet acteur s'est engagé à réduire de 50% ses déchets alimentaires d'ici 2025 et dans ce but a mis en place une politique de réduction des déchets dans tous les pays où la marque est implantée et différents leviers ont été identifiés :

- **Agir en magasin** : meilleur suivi des stocks, meilleure quantification du gaspillage alimentaire au niveau de chaque magasin, meilleure anticipation de la demande, mise en place d'offres spéciales pour les produits dont la date d'expiration est proche ou qui présentent des défauts d'aspect mineur, don des surplus alimentaires à des œuvres caritatives, etc ;
- **Collaborer avec les fournisseurs** pour trouver des solutions innovantes notamment sur l'extension des dates limites de consommation (DLC) des produits : plus de 400 références ont ainsi vu leur DLC allongée. La date de durabilité minimale (DDM) a, elle, été supprimée de plus de 100 références. L'entreprise est allée encore plus loin dans son pays d'origine en vendant en tête de gondole des produits à DDM dépassée. Et les résultats sont concluants puisque les invendus de ces produits ont baissé de 50%.



## AXES D'AMÉLIORATION

L'équipe d'analyse ESG a salué les initiatives prises mais a insisté également sur la nécessité :

- d'étendre ces pratiques dans tous les pays et dans tous les magasins de la marque et non pas uniquement en Europe où la législation est incitative sur ce sujet ;
- d'une transparence sur les données de reporting et la publication d'indicateurs complémentaires : chiffre d'affaires représenté par les produits sur lesquels des DLC ont été modifiées ou les DLM supprimées, pourcentage d'invendus valorisés, etc ;
- d'approfondir le travail avec les parties prenantes sur le gaspillage alimentaire.

L'équipe d'analystes ESG s'est engagée à suivre les progrès de cette entreprise et ses demandes lors des entretiens menés dans les prochaines années pour continuer à faire en sorte que les engagements de l'entreprise soient soutenus.

# FOOD FOR GENERATIONS : UNE COMBINAISON D'EXPERTISES

## Gestion & Recherche



**Anne Le Borgne**  
Gérante Actions Thématiques



**Stéphane Soussan, CIAA**  
Gérant Actions Thématiques



**Catherine Crozat, CIAA**  
Ingénieure Recherche, Responsable des projets ESG



**Frédéric Samama**  
Chief Responsible Investment Officer



## Articles de référence

- L'économie circulaire, choix sociétal et entrepreneurial, Octobre 2020
- Food For Generations, du champs à l'assiette durablement, Octobre 2020, Entretien avec Stéphane Soussan et Anne Le Borgne
- Comment l'industrie alimentaire s'adapte-t-elle au Coronavirus ?, Octobre 2020, par Stéphane Soussan
- Accès à l'assainissement : un défi humain et culturel majeur, Mai 2020
- L'emballage souple peut-il se passer du plastique ?, Février 2020, par Pascale Mégadron-Auzepy, Ingénieur Conseil Études Économiques chez Crédit Agricole SA
- Quelles tendances alimentaires pour 2020 ?, Janvier 2020, par Arnaud Rey, Ingénieur Conseil Innovation Agri-Agro chez Crédit Agricole SA
- Le gaspillage alimentaire mis sur la table, Novembre 2019, par Pierre Suze, Responsable de l'Information chez Crédit Agricole SA
- Aquaculture, une réponse durable au défi alimentaire ?, Avril 2018, par Tegwen Le Berthe, Responsable du développement de l'investissement responsable chez CPR AM jusqu'à juin 2019 et Responsable des solutions et méthodologies ESG chez Amundi depuis juillet 2019
- Nourrir durablement la population mondiale, Novembre 2017, par Tegwen Le Berthe



A retrouver sur nos sites :



## NOUS CONTACTER



**Arnaud Faller,**  
Directeur Général Délégué en charge des Investissements

[arnaud.faller@cpr-am.com](mailto:arnaud.faller@cpr-am.com)



**Emmanuelle Court,**  
Directeur Général Délégué en charge du Développement Commercial

[emmanuelle.court@cpr-am.com](mailto:emmanuelle.court@cpr-am.com)



**Gilles Cutaya,**  
Directeur Général Délégué en charge du Développement International, du Marketing et de la Communication

[gilles.cutaya@cpr-am.com](mailto:gilles.cutaya@cpr-am.com)

## Sources

### Pages 4 - 5

- Nations Unies, « Perspectives de la population mondiale : faits marquants », 2019
- Banque Mondiale - La base des Indicateurs du développement dans le monde - Terres arables (hectares par personne)
- Nations Unies, « Rapport mondial sur la mise en valeur des ressources en eau », 4<sup>ième</sup> édition, 2012
- AQUASTAT - Système d'information mondial de la FAO sur l'eau et l'agriculture  
<http://www.fao.org/aquastat/en/overview/methodology/water-use>
- Agence Bio, « L'agriculture Bio dans le monde », 2020
- FAO, « 2,3 milliards de bouches de plus à nourrir », Septembre 2009
- National Geographic, « 91 % des déchets plastiques ne sont pas recyclés », Décembre 2018
- FAO, « Pertes et gaspillages alimentaires dans le monde – Ampleur, causes et prévention », Rome 2012

### Pages 8 - 11

- Sites Internet des entreprises : [deere.com](http://deere.com), [nomadfoods.com](http://nomadfoods.com), [smurfitkappa.com](http://smurfitkappa.com), [zebra.com](http://zebra.com)

### Pages 13 - 15

- Amundi pour les notations ESG; Reprisk & Sustainalytics pour les scores de controverses

### Page 16

- Trucost pour les données sur les émissions carbone ; Reuters pour les données sur l'intensité d'eau et le taux de recyclage des déchets

### Page 17

- Refinitiv, Reuters

### Pages 18 - 21

- Amundi pour toutes les données et exemples qui illustrent la politique de vote, d'engagement et de dialogue

Les logos ou marques des sociétés citées sont utilisés à des fins d'illustration et demeurent la propriété exclusive de chaque titulaire.

Informations promotionnelles non contractuelles destinées au public, ne constituant ni un conseil en investissement, ni une recommandation, ni une offre de contrat. Cette brochure n'est pas à l'usage des résidents des Etats Unis d'Amérique et des « U.S. Persons », telle que cette expression est définie par la « Regulation S » de la Securities and Exchange Commission en vertu du U.S. Securities Act de 1933. Investir implique un risque de perte en capital. Pour plus d'informations consulter le site de CPR AM, [www.cpr-am.com](http://www.cpr-am.com).

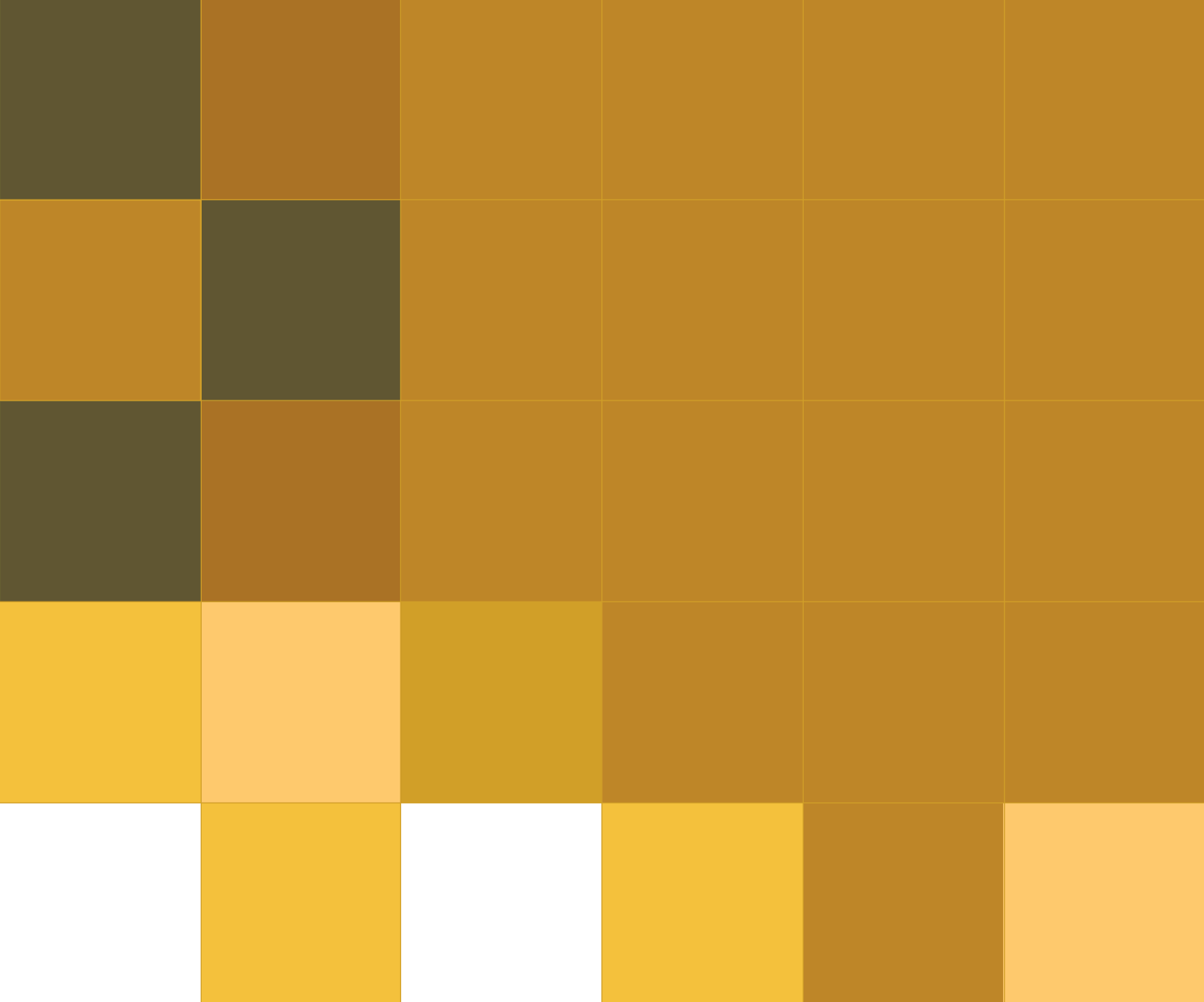
Toutes les informations présentées sont réputées exactes au 30 avril 2021. L'exactitude, l'exhaustivité ou la pertinence des informations, prévisions et analyses fournies ne sont pas garanties. Elles sont établies sur des sources considérées comme fiables et peuvent être modifiées sans préavis. Les informations et prévisions sont inévitablement partielles, fournies sur la base de données de marché constatées à un moment précis et sont susceptibles d'évolution. Cette publication ne peut être reproduite, en totalité ou en partie, ou communiquée à des tiers sans l'autorisation préalable de CPR Asset Management.

CPR Asset Management, Société anonyme au capital de 53 445 705 € - Société de gestion de portefeuille agréée par l'AMF n° GP 01-056 - 90 boulevard Pasteur, 75015 Paris - France - 399 392 141 RCS Paris.

Achevé de rédiger en avril 2021

Design & conception : Karine Matteotti - Marketing CPR AM

Crédits Photos : Shutterstock®



[cpr-am.com](http://cpr-am.com) |  [@CPR\\_AM](https://twitter.com/CPR_AM) |  [cpr-asset-management](https://www.linkedin.com/company/cpr-asset-management)



asset  
management

**INVESTIR, C'EST  
AUSSI AGIR**

CPR Asset Management, société de gestion de portefeuilles, SA au capital de 53 445 705 euros - 399 392 141 RCS,  
90, boulevard Pasteur - 75015 Paris. Tel : 01 53 15 70 00 / Fax : 01 53 15 70 70

